

MUTUALITÉ SOLIDARIS WALLONIE

Rapport d'activité 2024



Sommaire

Edito	4
Plan stratégique - Nouvel Horizon	5
Organigrammes	6
Fonctionnement des instances	8
Résumé des résultats des contrôles	10
Évolution de l'effectif des affiliés	11
Activités des services BO/FO	14
Activités de l'assurance complémentaire	15
Activités de la communication interne/externe	17
Services support.....	22
• Achats/MP/ETM	22
• Marketing	25
• SolidarIT	25
Activités des Ressources Humaines	26
Ecosystème politique	28
Réseau	33
• Socioculturel	34
• Sociosanitaire	40
• Un pass dans l'impasse.....	44
• Associations territoriales	45

Pour des raisons de lisibilité et de clarté, les textes qui suivent ne contiennent pas l'écriture inclusive. L'égalité étant un de nos combats quotidiens, il va de soi que ce n'est pas pour invisibiliser la femme. Par cette note, nous vous demandons donc d'assimiler chaque mot masculin à son équivalent féminin.



**Sarah
de Liamchine**

Présidente Solidaris Wallonie



**Jean-Pascal
Labille**

Président du Comité de
direction Solidaris Wallonie



**Pierre
Annet**

Secrétaire général Solidaris
Territoire de Liège



**Sébastien
Choquet**

Secrétaire général Solidaris
Territoire de Mons - Wallonie
picarde



**Gaétane
D'Hoeraene**

Secrétaire générale Solidaris
Territoire du Centre, Charleroi
et Soignies



**Frédéric
Hennaut**

Secrétaire général Solidaris
Territoire de la Province
de Namur



**Jessica
Herbots**

Secrétaire générale Solidaris
Territoire du Brabant wallon

Édito

Placée sous le signe des élections à tous les niveaux de pouvoir, l'année 2024 a été particulièrement intense en termes de militance et d'engagement politique. Des actions de plaidoyer ont été menées parallèlement à la poursuite de notre travail d'harmonisation et d'organisation des ressources de Solidaris Wallonie.

Face à un contexte social, économique et politique complexe, nous avons identifié nos balises et priorisés nos objectifs pour l'année.

Comme toujours, le service aux affiliés a été au cœur de nos missions. Afin de répondre au mieux à leurs besoins et demandes, nous avons développé en 2024 une offre d'assurance complémentaire plus complète et adaptée avec notamment l'ajout de l'avantage sport. Cette offre a été soutenue par une campagne média différenciée en phase avec les préoccupations de nos affiliés.

Pour être toujours plus accessibles et améliorer la qualité de nos services, nous avons continué à évoluer en matière de digitalisation en développant par exemple, de nouvelles fonctionnalités pour notre application mobile ou encore la possibilité de remboursements en ligne. Ces avancées technologiques nécessaires se développent en complémentarité avec notre ancrage local car la proximité reste une composante majeure de notre ADN. Notre fil rouge, apporter de la valeur ajoutée pour nos affiliés mais aussi pour nos travailleurs et travailleuses.

Chez Solidaris, nous tenons également à favoriser la qualité de vie au travail. Cette volonté s'illustre notamment via des accompagnements spécifiques pour les collègues en difficultés, des projets IT permettant de faciliter le travail, des aménagements de bureaux, des outils managériaux, ... Des actions ponctuelles de sensibilisation au bien-être dépassant la sphère du travail ont également été proposées via les comités bien-être. Il s'agit donc d'une prise en compte globale du bien-être et des conditions de travail.

Sans oublier que nous cultivons les moments de rencontre qui se déclinent sous diverses formes au quotidien ou lors d'événements d'envergure

comme l'Agora, les Assises ou les Solidarités qui ont fêté leurs dix ans en 2024. Tous ces temps forts consolident nos valeurs de solidarité et nourrissent notre aventure collective.

Solidaris, une mutualité de combat

Dans la continuité de notre Mémoire à destination des partis politiques, nous avons concentré nos forces vives lors d'actions de terrain. Un travail de sensibilisation pour rappeler d'une part l'importance du vote et d'autre part les dangers d'une extrême-droite montante a été mené par nos équipes auprès du grand public au cours d'un premier semestre riche en rencontres et débats.

Nous avons également eu à cœur de défendre le modèle mutualiste mis en péril par la vision ultra-libérale de certains partis politiques. Notre volonté de nous engager dans la défense des politiques de santé et dans la lutte pour plus de justice sociale s'est illustrée au travers d'une campagne d'informations sur la plus-value des mutualités.

Au sortir des élections de juin, nous avons entamé une phase de réflexions et d'analyses afin d'anticiper les scénarios possibles et d'identifier les stratégies à déployer face aux futurs gouvernements dominés par une droite libérale.

Les défis pour 2025

Nos missions sont clairement définies. Nous continuons à défendre des soins de santé accessibles à tous et à lutter contre toutes formes de repli identitaire en jouant, auprès de nos partenaires du monde associatif, notre rôle de corps intermédiaire. Nous sommes et nous resterons force de propositions dans toutes les politiques de santé.

Chez Solidaris, nous sommes convaincus de la nécessité de garder un ancrage local fort et d'aller à la rencontre de nos affiliés et de leurs attentes. En rassemblant nos forces, nous pouvons porter un projet de société inclusif, durable et solidaire ! Solidaris Wallonie y travaille au quotidien comme vous pourrez le découvrir au fil des pages de ce rapport.

Nous vous en souhaitons une très bonne lecture.

Sarah de Liamchine

Présidente Solidaris Wallonie

Jean-Pascal Labille

Président du Comité de Direction Solidaris Wallonie

Nouvel Horizon : notre projet d'entreprise

La force du collectif

Notre projet d'entreprise Horizon, 2024 l'année de la stabilisation

En 2021, nous avons souhaité donner une nouvelle impulsion à notre projet d'entreprise « Nouvel Horizon ». Celui-ci a été mis en place sur base de la collaboration et la co-construction.

Après un processus très riche qui s'est déroulé en 3 ans, l'année 2024 marque une phase de stabilisation de notre projet d'entreprise Horizon. Chaque composante du groupe Solidaris peut désormais s'approprier les travaux réalisés et les intégrer aux stratégies de chaque cercle de gouvernance, secteurs et directions.

L'ambition du Groupe Solidaris repose sur 4 objectifs fédérateurs. Pour chaque objectif fédérateur, nous avons défini des axes stratégiques, les grandes balises qui guideront nos actions et projets pour les années à venir.

La Raison d'être du Groupe Solidaris

«Militer et œuvrer au quotidien pour humaniser le changement et réinventer un modèle de société inclusive, émancipatrice et durable». Nos valeurs : Proximité Respect Engagement Solidarité

Raison d'être, valeurs et objectifs fédérateurs

« Militer et œuvrer au quotidien pour humaniser le changement et réinventer un modèle de société inclusive, émancipatrice et durable »



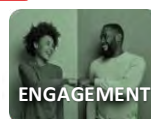
PROXIMITÉ



SOLIDARITÉ



RESPECT



ENGAGEMENT

ON A TOUS QUELQUE CHOSE EN NOUS DE SOLIDAIRE

Être un acteur incontournable des politiques de santé et de Sécurité sociale

- Payer rapidement, correctement et garantir aux citoyens l'accès à l'ensemble de leurs droits sociaux actuels et futurs.
- Renforcer et dynamiser la collaboration entre nos services ainsi qu'avec les acteurs de la Sécurité sociale.
- Sensibiliser le grand public à la valeur ajoutée du modèle mutualiste, de notre mutualité et de son réseau.
- Faire de la prévention une priorité et agir sur les déterminants non médicaux de la santé.

Offrir des services transversaux et de qualité

- Simplifier les démarches administratives.
- Garantir une offre intégrée, évolutive et adaptée aux besoins de nos différents publics.
- Renforcer notre approche proactive et 360°, orientée affiliés, collègues et tiers.

Lutter pour la justice sociale en jouant notre rôle de corps intermédiaire

- Agir avec les autres acteurs sociaux et politiques pour l'équité et l'accessibilité en matière de santé et de droits sociaux pour tous.
- Valoriser et renforcer notre rôle de défenseur des politiques sociales.
- Revendiquer un engagement Mutualiste, Politique et Militant.

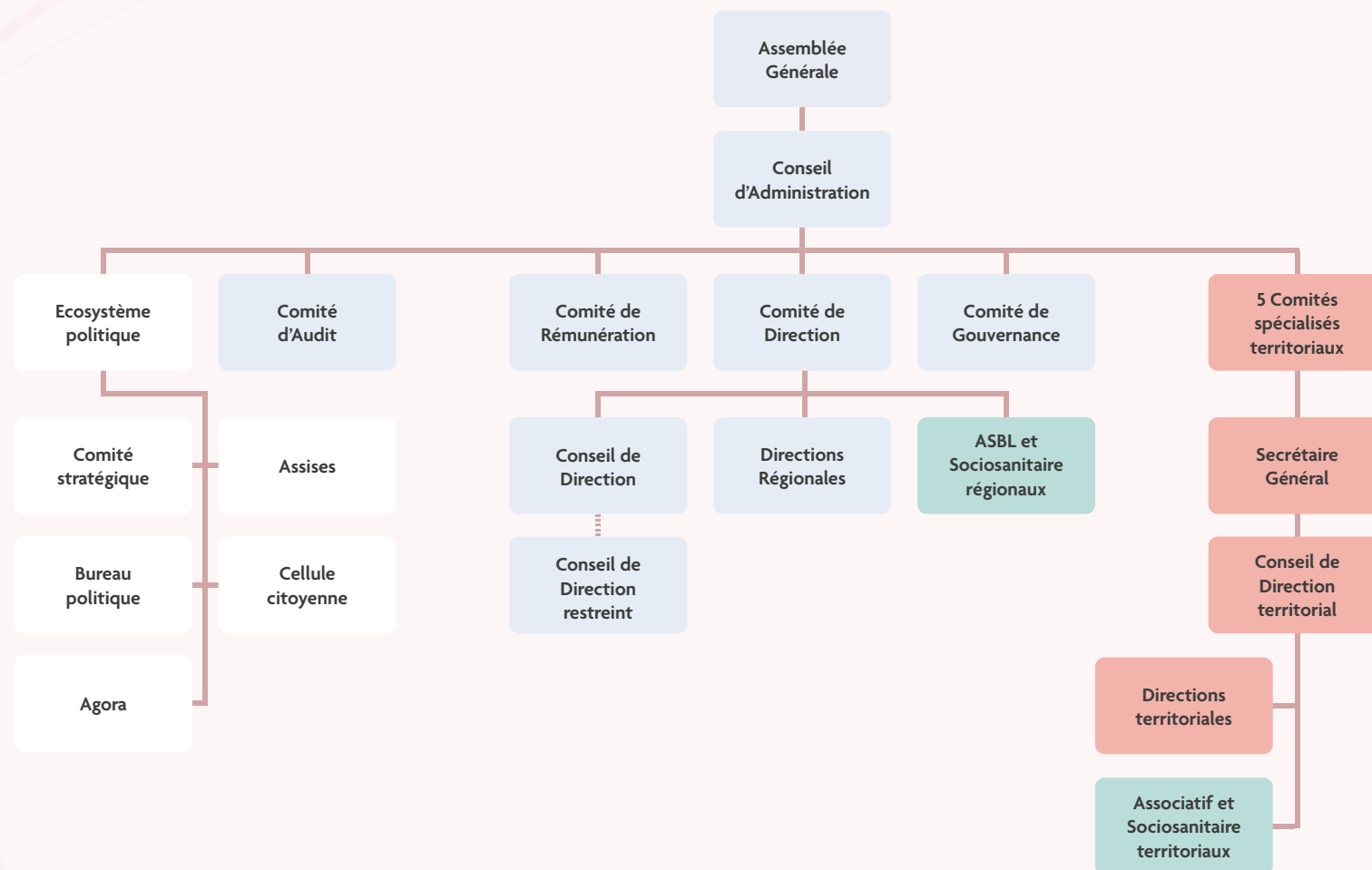
Développer une organisation durable qui vise le bien-être

- Adopter un management basé sur la reconnaissance, la confiance et la participation.
- Aligner nos objectifs et nos moyens.
- Être une organisation qui est force de propositions innovantes face aux défis sociaux, environnementaux et démocratiques.

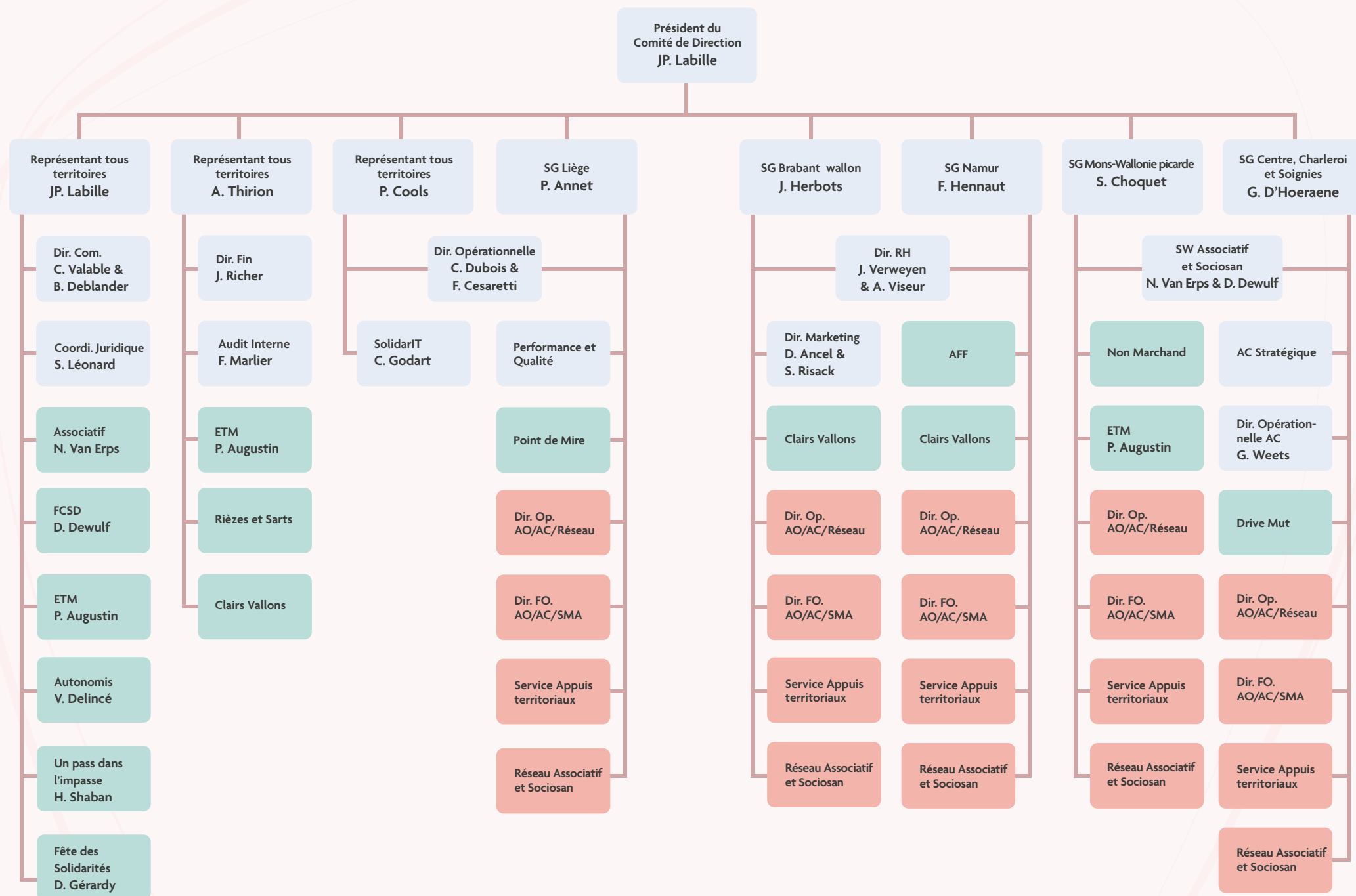
Solidaris

Le Conseil d'Administration délègue des compétences de gestion à plusieurs Comités et leur a confié des matières régionales, territoriales et/ou transversales.

**Votre santé
mérite
le meilleur**



Pour toutes questions : comminterne@solidaris.be
Organigramme octobre 2024



Fonctionnement des instances

La mutualité Solidaris Wallonie a vu le jour le 1er janvier 2022. Elle est issue de la fusion par absorption par la Mutualité Solidaris – Mutualité Socialiste et Syndicale de la Province de Liège (319) de Solidaris Mutualité Brabant wallon (305), Solidaris Mons - Wallonie picarde (315), Solidaris Mutualité Socialiste du Centre, Charleroi et Soignies (317) et Solidaris Mutualité - Province de Namur (325).



Solidaris Wallonie est structurée sur 2 niveaux, régional et territorial :

Au niveau régional

Une seule mutualité, Solidaris Wallonie dont le fonctionnement est assuré par plusieurs organes :

- **Assemblée Générale**

Elle est composée de 223 membres issus des 5 territoires. L'Assemblée Générale est composée d'affiliés de la mutualité, élus par les affiliés de la mutualité.

Au cours de l'année 2024, l'Assemblée Générale a été réunie à 2 reprises : le 18 juin et le 7 décembre.

- **Conseil d'Administration**

Il est élu par l'Assemblée Générale, est composé de 86 membres issus des 5 territoires et de 5 administrateurs représentant l'ensemble du territoire.

Le Conseil d'Administration s'est réuni 6 fois en 2024 : le 20 février, le 9 avril, le 21 mai, le 17 septembre, le 12 novembre et le 17 décembre.

Le Conseil d'Administration a désigné en son sein une Présidente et 5 Présidents des territoires, qui sont également Vice-Présidents de la mutualité :
♦ Présidente de la mutualité :

♦ Présidente de la mutualité :

Madame Sarah de Liamchine,

♦ Vice-Président (territoire Solidaris Brabant wallon) :

Monsieur Robert Vertenueil,

♦ Vice-Président (territoire Solidaris Centre, Charleroi et Soignies) : **Monsieur Xavier Dupont,**

♦ Vice-Présidente (territoire Solidaris Mons-Wallonie Picarde) : **Madame Marie Meunier,**

♦ Vice-Présidente (territoire Solidaris Liège) :

Madame Minervina Bayon Reyero,

♦ Vice-Président (territoire Solidaris Namur) :

Monsieur Husain Shaban

- **Comité de Gouvernance**

Composé de la Présidente, des présidents et des Vice-Présidents des Comités Spécialisés Territoriaux, des membres du Comité de Direction et de trois administrateurs représentant les trois plus grands territoires.

Ce comité est un organe de réflexion chargé de la préparation des objectifs stratégiques et des axes de développement à moyen et long terme. Lieu de discussion et de conciliation, il prépare les conseils d'administration et les assemblées générales.

- **Comité de Direction**

Composé des cinq Secrétaires généraux des 5 territoires et de 3 administrateurs représentant l'ensemble du territoire désignés par le Conseil d'Administration :

♦ Président du Comité de Direction :

Monsieur Jean-Pascal Labille,

♦ Secrétaire général du territoire Solidaris Brabant :
Madame Jessica Herbots,

♦ Secrétaire générale du territoire Solidaris Centre, Charleroi et Soignies :

Madame Gaétane D'Hoeraene,

- ◇ Secrétaire général du territoire Solidaris Mons-Wallonie picarde :

Monsieur Sébastien Choquet,

- ◇ Secrétaire général du territoire Solidaris Liège :

Monsieur Pierre Annet,

- ◇ Secrétaire général du territoire Solidaris Namur :

Monsieur Frédéric Hennaut,

- ◇ Membre du Comité de Direction :

Monsieur Pierre Cools,

- ◇ Membre du Comité de Direction :

Monsieur Alain Thirion.

Le Comité de Direction est un lieu d'échange d'informations et de débats en vue de déterminer les orientations liées à la gestion quotidienne de la mutualité et d'adopter une position commune afin de garantir la cohérence et la continuité du fonctionnement de notre entreprise dans le respect des valeurs de la mutualité. Ce comité coordonne les compétences dont chacun de ses membres est chargé et est responsable des axes de développement qui ont trait au bon fonctionnement de la mutualité.

• **Comité d'Audit et des Risques**

Composé de la Présidente de la mutualité et d'un membre du Conseil d'Administration désigné par chaque Comité Spécialisé Territorial n'assumant aucune responsabilité dans la gestion journalière de la mutualité.

Ce comité est responsable du bon fonctionnement du contrôle interne portant sur l'ensemble des activités de Solidaris Wallonie.

• **Comité de Rémunération et de Nomination**

Composé de la Présidente, des membres du Comité de Direction ainsi que de deux personnes indépendantes. Il est compétent pour soumettre des propositions au Comité de Rémunération de l'Union Nationale (Solidaris-U.N.M.S.) en ce qui concerne la rémunération des directeurs de la mutualité et pour déterminer la politique de rémunération du personnel.

• **Conseil de Direction**

Composé des membres du Comité de Direction, de la Présidente, de l'administrateur représentant l'ensemble du territoire invité au Comité de Direction et des personnes désignées par lui.

Il s'agit d'un organe de coordination, d'échange et de réflexion chargé de la préparation des objectifs stratégiques et opérationnels de la mutualité.

Au niveau territorial

• **Comité Spécialisé Territorial (C.S.T.)**

Présent dans chacun des cinq territoires, composé des membres du Conseil d'Administration issus du territoire. Chaque C.S.T. désigne un Président et un Vice-Président.

Le C.S.T. exerce les compétences qui lui sont déléguées par le Conseil d'Administration :

- ◇ l'organisation administrative territoriale ;
- ◇ la gestion des frais d'administration de l'assurance obligatoire et de l'assurance complémentaire ;
- ◇ la partie de la cotisation relative aux services ni-ni ;
- ◇ la négociation des accords de collaboration ;
- ◇ les matières d'intérêt territorial.

• **Secrétaire général.e désigné.e par chaque C.S.T.**

Le Secrétaire général est chargé de la direction générale des services territoriaux.

Il assure la coordination et la dynamique du réseau territorial et représente la mutualité dans les entités du réseau.

• **Conseil de Direction territorial (C.D.T.)**

Composé du Secrétaire général et des directeurs territoriaux, qui coordonne les compétences dont chacun de ses membres est chargé.

Le Conseil de direction est responsable des axes de développement qui ont trait au bon fonctionnement de la mutualité dans le cadre des missions imparties au C.S.T.

• **Conseil de Surveillance des Entités Liées (C.O.S.E.L.)**

Composé du membre du C.S.T. représentant le territoire au Comité d'Audit et des Risques, d'un ou plusieurs membres du C.S.T. n'assumant aucune responsabilité dans la gestion journalière de la mutualité ou du territoire et de maximum 2 experts indépendants.

Le C.O.S.E.L. est chargé d'assister le Conseil d'administration dans son rôle de responsable du bon fonctionnement du contrôle interne sur les activités des entités liées du territoire.

**Votre santé
mérite
le meilleur**

Résumé des résultats des contrôles

En 2024, les structures mises en place au démarrage de Solidaris Wallonie sont arrivées à maturité et fonctionnent conformément aux attentes et à leur Charte ou Règlements d'ordre intérieur respectif.

La Comité d'Audit et des Risques (CARSW) se réunit à minima avant chaque réunion du Conseil d'Administration afin de préparer celui-ci au mieux et y présente le fruit de ses travaux en attirant l'attention des membres sur les points les plus importants.

Il est aidé par les « Conseils de Surveillance des Entités Liées » (COSEL) qui, instaurés au niveau de chacun des cinq territoires, examinent la situation de chaque entité, tant d'un point de vue opérationnel que financier.

Une attention particulière a été apportée en 2024 sur le reporting qui devait être fait au niveau des entités liées, conformément à la circulaire OCM relative à l'article 43, §§ 4 et 5, de la loi du 6 août 1990.

Ce reporting a fait l'objet d'un examen minutieux par les différents COSEL et d'une présentation détaillée au niveau du CARSW.

Les Réviseurs d'Entreprises ont commenté les différents rapports et ont répondu à toutes les questions posées.

Une modification a été apportée dans le timing de communication entre le CARSW et le Comité d'Audit et des Risques de l'Union Nationale. Ainsi, après chaque réunion du CARSW, les points qui lui semblent les plus pertinents sont transmis au Comité National sans attendre le rapport annuel, permettant ainsi plus de rapidité tant dans l'information que dans la mise en place d'éventuelles mesures correctrices.

Le « Comité des Opérations Spécifiques » (COS) fonctionne lui aussi en « régime de croisière » : 12 réunions en 2024 et pas moins de 18 dossiers examinés pour Solidaris Wallonie.

Pour certains de ceux-ci, des précisions complémentaires ont été demandées ou des remarques ont été formulées.

Le bilan du travail réalisé a bien entendu été présenté au CARSW.

Au niveau du service « Risk Management », le travail continue pour la constitution des cartographies de risques de nos entités liées, en parallèle avec l'actualisation des autres analyses tant en assurance obligatoire que complémentaire.

Le service d'Audit Interne quant à lui a continué ses missions dans les différents secteurs d'activités conformément aux Plans d'Audit National et fédéral. Ce dernier reprend les missions qui lui sont demandées par le CARSW ou les différents territoires.

Le CARSW suit bien entendu l'évolution des travaux, tant au niveau risques qu'au niveau audit interne. Dans le prolongement des missions, le suivi des plans d'actions est réalisé par le CARSW à chacune de ses réunions.

Il est également régulièrement informé des travaux des Réviseurs d'Entreprises, présents du reste à chaque réunion.

A noter, pour conclure, la finalisation de la mise en place du nouvel outil TeamMate, pour l'audit et le risk management. Il sera pleinement opérationnel en avril 2025, pour le nouveau plan d'audit annuel.

Évolution de l'effectif des affiliés

En 2024,
Solidaris Wallonie c'est...

143

points de contact

(agences, agences mobiles, bénévoles hors 323)



1.243.211

bénéficiaires



857.498

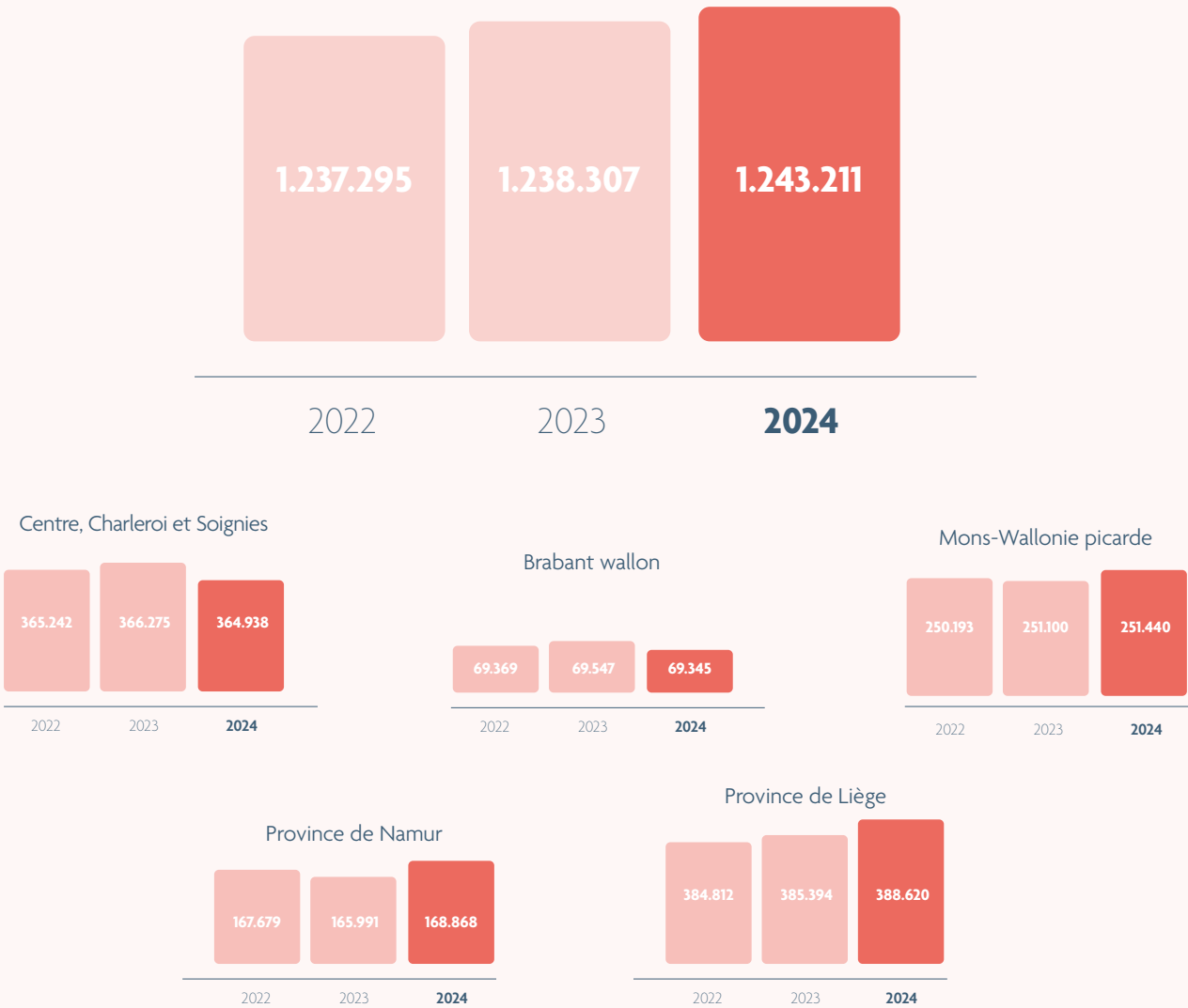
titulaires



Source : Effectifs au modèle E au 31/12/2024 (hors 323)

Évolution du nombre de bénéficiaires

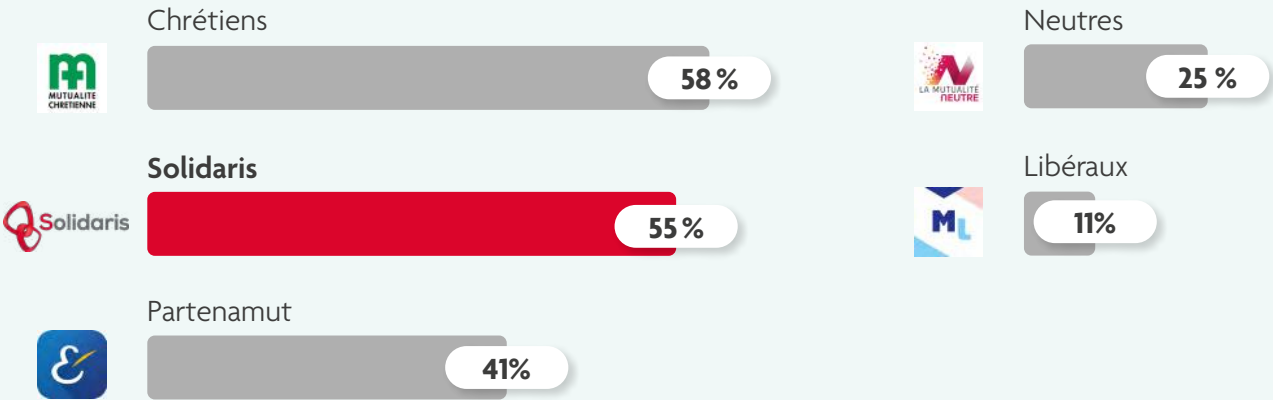
Solidaris Wallonie



Source : Cubes Cognos Analytics - Effectifs au modèle E au 31/12/2024

Notoriété spontanée

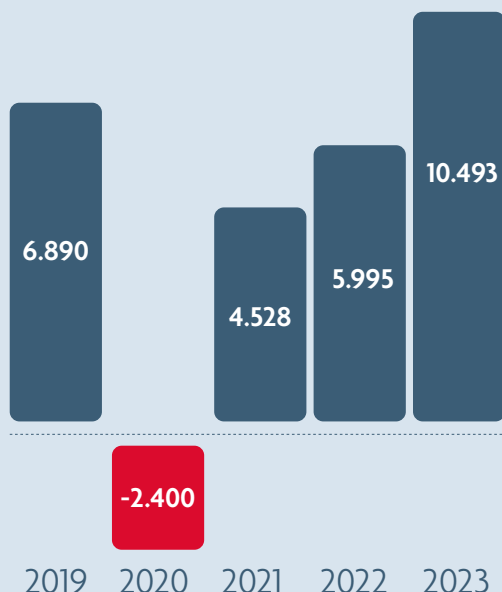
au 30/04/2024



Mouvements

Croissance du nombre de titulaires par an avec conventions internationales

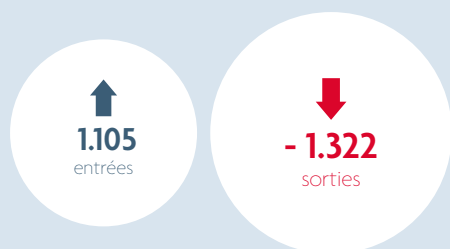
Source : Titulaires CI PRAFFI 2022 - 2023 (hors 323)



Mutations

Mutations (titulaires) au TR1 2025

Source : Rapport Mutation officielle Tr1 2025 (hors 323)



SMA Solidaris Wallonie

Source : SMA au 31/12/2024 (Hors 323)

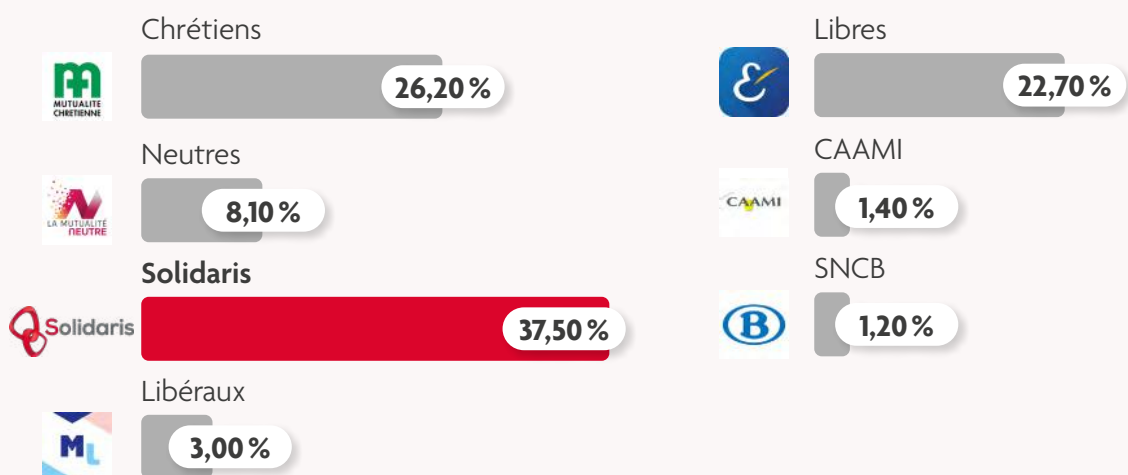


Assurés couverts auprès de la SMA

562.712

Part de marché Wallonie

Part de marché par OA (titulaires + PACH) chiffres provisoires au 12/12/2023 (hors 323)



Activités des services BO/FO

Le Front Office a pour mission d'offrir un service de qualité à nos affiliés. D'une part en veillant à la bonne application de la réglementation concernant l'assurance obligatoire et à l'octroi des droits de nos affiliés. Et d'autre part en gérant les dossiers de nos affiliés dans une orientation full service, c'est à-dire en promotionnant l'ensemble de nos avantages et services du Réseau Solidaris ainsi que nos produits d'assurance.

Le Back Office a pour mission d'appliquer la réglementation en vue de garantir des services de qualité aux affiliés de Solidaris. Elle veille à assurer une organisation permettant de garantir des délais de remboursement et de paiement corrects tant pour les affiliés que pour les prestataires.

Réalisations 2024

- Accompagnement et formation continue de nos collègues suite aux changements réguliers et complexes de législation ;
- Poursuite de l'Académie Solidaris pour le recrutement interne de nouvelles fonctions (Business Analyst, Product Owner) ;
- Développement de formations communes à l'ensemble des territoires pour le secteur de l'assurabilité (Communauté de pratiques) ;
- Poursuite de l'harmonisation des procédures de travail (Groupes Sowhac)
- Fixation d'objectifs et d'indicateurs communs pour les différents secteurs (délais, quantités, effectif des services) ;
- Poursuite du développement de l'appliquet permettant de générer des économies importantes sur les courriers.

Projets 2025 :

- Poursuite du développement de la gestion prévisionnelle des besoins et des compétences pour les différentes activités opérationnelles, ainsi que de la cartographie des compétences et des espaces documentaires communs ;
- Travail sur la définition de la vision wallonne des proximités ;
- Mise en place des helpdesks opérationnels ;
- Poursuite de la digitalisation des courriers ;
- Poursuite du développement de projets visant la diminution des tâches à faible valeur ajoutée, grâce à des process d'automatisation et à la poursuite de la digitalisation.



3.622.400 €

versés de primes de naissance
(y compris adoption et mort-né) en 2024



974.814 visites en agence



24.372 rendez-vous réalisés



729.048 d'appels répondus
par téléphone



594.653 emails et
webrequests reçus



BIM - Titulaires et personnes à charge

369.092

2023

388.517

2024

Activités de l'assurance complémentaire

Depuis le 1^{er} janvier 2022, Solidaris Wallonie (SW) regroupe les différentes mutualités wallonnes (à l'exception de la province de Luxembourg) en une seule entité.

Solidaris Wallonie se positionne comme une mutualité engagée en faveur d'une Sécurité sociale solide, d'une assurance obligatoire (AO) refinancée et de l'accessibilité aux soins de santé pour tous. L'offre de l'assurance complémentaire (AC) de Solidaris Wallonie reflète cet engagement en se concentrant principalement sur les soins de santé, afin de les rendre accessibles à tous.

En 2024, Solidaris Wallonie a assuré l'organisation, la gestion et l'indemnisation de 30 services, conformément à ses statuts, pour un montant total de plus de 89,33 millions d'euros. Cela a été réalisé en application de la législation du 26 avril 2010 relative à l'organisation de l'assurance maladie complémentaire des mutualités et de celle du 6 août 1990 relative aux mutualités et aux unions nationales de mutualités, ainsi que de leurs arrêtés d'exécution.

En 2024, le service assurance complémentaire a introduit des formulaires de demande de remboursement en ligne sur le site Solidaris.be. Les affiliés peuvent désormais soumettre leurs demandes de remboursement d'avantages AC de manière digitale. À la fin de l'année 2024, pour offrir une expérience utilisateur encore plus rapide et pratique, les demandes de remboursement pour les avantages complémentaires ont été migrées vers l'application Solidaris et le guichet en ligne e-Mut.

Ce service a permis de recevoir 42.131 demandes de remboursement d'avantages complémentaires en ligne via le site Solidaris, représentant 3 % de toutes les demandes.



7 avantages améliorés en 2024 !

- **Avantage Sport** : l'intervention a été étendue aux personnes de plus de 18 ans, avec un plafond de 40€ maximum par an.
- **Avantage Psychologie** : le montant annuel par bénéficiaire a été augmenté de 240€ à 400€.
- **Lunetterie adultes** : l'intervention a été revue, avec une augmentation de 25€ tous les trois ans, portant le plafond de 75€ à 100€.
- **Prime Naissance** : harmonisation de la prime pour tous les enfants, désormais fixée à 350€ par naissance.
- **Transports de malades** : ajout de la revalidation locomotrice et neurologique et suppression du certificat pour les résidents en maison de repos et de soins.
- **Orthodontie** : harmonisation des forfaits, passant de deux forfaits de 175€ à quatre forfaits de 150€.
- **Séjours organisés par notre réseau associatif** : majoration de l'intervention de 5€ par nuit, passant de 30€ à 35€.



Nos campagnes 2024



- Contraception
- Hospimut
- Medikid's
- Naissance
- Orthodontie
- Psychologie
- Sport enfants et adultes
- TM spécialistes et généraliste

Activités de la communication

interne
externe

La Direction Communication interne et externe SW travaille en synergie avec une logique de projets et de transversalité avec les autres secteurs de la mutualité et du réseau.

En 2024, nous avons consolidé notre modèle organisationnel de la communication, nous avons créé plus de liens entre toutes les équipes des différents territoires et nous avons créé un outil ticketing commun afin d'améliorer le suivi et le traitement des demandes adressées au service Communication. Nous continuerons à travailler sur l'harmonisation de nos pratiques.

Quelques projets phares ont rythmé notre année, en plus de nos communications régulières autour du projet d'entreprise, de nos campagnes engagées ou bien encore des actualités de la mutualité et de son réseau :

Communication à destination des collègues Solidaris

Intranet

Notre intranet a évolué depuis sa mise en ligne en avril 2023. En 2024, une enquête de satisfaction a été menée pour cerner encore mieux les besoins de nos collègues. Des déploiements ultérieurs sont prévus, avec toujours davantage de personnalisation et un équilibre entre actualités des territoires et éléments Solidaris Wallonie.

Live event/Pauses Horizon

Une Pause Horizon digitale a eu lieu le 3 décembre 2024, dans le cadre de la journée internationale des personnes en situation de handicap, en collaboration avec les collègues d'Esenca. Au programme de cette Pause :

- Le public d'Esenca et le public de Solidaris ; des similarités et des projets complémentaires : (re)faîtes connaissance avec Esenca, ses missions et combats menés au quotidien

- Déconstruisons ensemble et de manière ludique des stéréotypes encore existants sur le handicap !
- Découvrez en avant-première les nouveautés de l'offre AC 2025 pour ce public.

Deux live event ont eu lieu en 2024, qui ont rassemblé chacun pas loin de 700 personnes. Au programme de ces live, des témoignages sur l'expérience « Vis mon job », un 'récap' de toutes nos nouveautés digitales et de nos actions militantes, nos nouvelles campagnes AC, des news de notre réseau, ...

Assises

En 2024, les Assises se sont déroulées le jeudi 18 et vendredi 19 avril 2024 au Business Center Ecolys à Suarlée-Namur avec comme thème : « Réenchanter la démocratie ! »

A l'approche des élections de juin, nous avons voulu redonner sens à la démocratie. Contre les passions tristes qui rongent notre démocratie (le repli sur soi, l'obsession identitaire et sécuritaire, le rejet de l'autre), nous cultivons nos passions joyeuses : liberté, égalité, solidarité.

Pour ce faire, 2 débats ont été organisés en matinée :

- Le social, ça coûte ou ça rapporte ?
- Participer, s'engager, se mobiliser

L'après-midi, les quelque 500 collègues se sont répartis dans les différents ateliers organisés tels que :

Voter c'est décider / Le sexisme ? c'est pas not'genre / Consultation populaire / Débats mouvants / Décoder les fakes / Exercice de la démocratie locale participative / lecture collective du dernier rapport de la Fondation « Ceci n'est pas une crise »

La soirée du 18 avril, nous avons organisé un débat intitulé « Votre santé mérite le meilleur » ouvert au grand public. Nous souhaitons, à travers ce débat, décoder les propositions des partis démocratiques, en présence d'un représentant de chaque parti. L'occasion pour les citoyens de poser leurs questions en vue des élections.

Vis mon job

Le 2^{ème} « Vis mon job » Solidaris Wallonie a vu le jour en septembre pour l'ensemble des territoires et de l'Union nationale francophone. L'expérience "Vis mon job" est l'occasion de mieux connaître les métiers de Solidaris et son réseau en partageant une journée de travail dans un autre service que le sien. C'est une excellente manière de décloisonner et faire connaître sa réalité de terrain. Quelques 300 personnes ont vécu cette expérience.

Avantages pour le personnel

Nous bénéficions toujours du partenariat avec Benefits@work. Il s'agit d'une plateforme en ligne qui propose des réductions auprès de grandes enseignes.

En parallèle, nous continuons à développer notre offre de partenaires à destination de nos collègues du groupe Solidaris. De nouveaux partenaires nous ont rejoint tels que Little Green box, Kazidomi, des actions ponctuelles avec Pairi Daiza, Formy,...

Communication à destination de nos affiliés et grand public

En 2024, Solidaris a lancé un vaste travail pour mieux affirmer encore son identité visuelle et son image de marque. Une campagne intitulée « Pourquoi s'affilier à Solidaris » a ainsi été lancée, dès le début de l'année. Elle portait autour de l'avantage Sport, nouvelle offre pour les adultes chez Solidaris. Cette campagne en préfigurait d'autres, autour des avantages Psychologie, Orthodontie, Naissance, médikids, Ticket modérateur généraliste et spécialistes ainsi que notre produit d'assurances Hospimut. Elles se sont déployées sur le digital, mais également en télévision et au cinéma.

Dans le même temps, Solidaris a largement communiqué sur son Memorandum en vue des élections législatives du 9 juin. Les campagnes en collaboration avec la Coalition Santé et autour du « Juste Prix du Médicament » sont justement venues s'adosser à cette Communication, portée également par la mise en avant de la plus-value des mutualités..



Cette thématique a été au centre des actions de terrain de Solidaris tout au long de l'été. Partenaire du Beau Vélo de Ravel, la mutualité a ainsi été présente aux quatre coins de la Wallonie pour montrer, de manière ludique, la valeur ajoutée d'une telle organisation.

Également associée à différents festivals – les Francofolies, Ronquières et les Solidarités – Solidaris y a pleinement joué son rôle de promotion et de prévention en matière de santé, à travers notamment son Safe Kit et des actions de sensibilisation à la pratique sportive.

La Mutualité, enfin, a également médiatisé une série d'études et enquêtes. Outre le traditionnel Baromètre Confiance et Bien-Etre, il a ainsi été question de report de soins et de santé mentale.

Nos médias digitaux

Pour entrer en contact avec la mutualité, le face à face et le téléphone restent favorisés.

Toutefois, comparé à 2022, on constate une nette évolution de l'utilisation des mails et de l'appli pour les plus jeunes et les groupes sociaux élevés.

La première source d'information de nos affiliés est notre site internet. Cela est encore plus marqué pour les GS élevés et les titulaires de 31-45 ans.

EMUT/App mobile

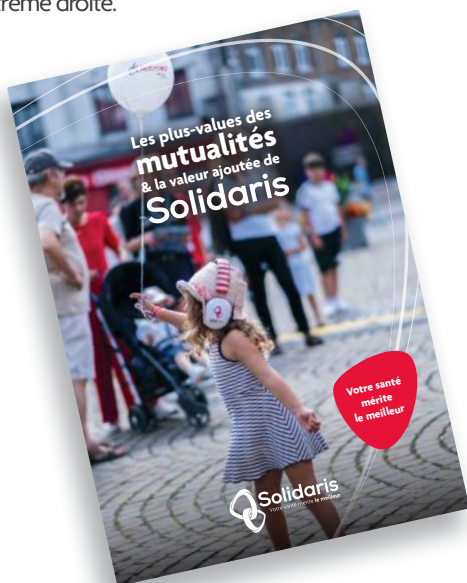
- Un nouvel eMut a vu le jour depuis mars 2024 ;
- Un travail a été réalisé sur la simplification de l'onboarding et de la captation des données de contact ;
- Un paramétrage des outils a été mis en place afin de générer des indicateurs plus précis et complets sur l'utilisation de nos services en ligne ;
- On constate un taux de connexions réussies de plus en plus élevé grâce à des correctifs apportés avec l'aide de DataPower, IT Assu-Popu, Mobile eID Belgium (Itsme®). Objectif : augmenter nos côtes sur les stores et permettre à un plus grand nombre d'utiliser notre App mobile ;
- Consultation et téléchargement de la CEAM (carte européenne) au format digital ;
- Possibilité d'ajouter des informations sur la facturation tiers-payant dans la section 'Remboursements' ;
- Demande de remboursements AC via les eForms ;
- Développement générique pour pouvoir ajouter des formulaires en ligne - en plus de demandes de remboursement des avantages AC.

Plus-value de la mutualité

- L'année 2024 a été assez dense en matière de militance et d'engagement politique. Nous avons mené des actions de terrain dans toute la Wallonie. Nos équipes ont réalisé un travail de sensibilisation auprès du grand public, en se rendant notamment sur les marchés, en organisant des débats, afin de rappeler d'une part l'importance du vote et d'autre part les dangers d'une extrême-droite montante.
- Nous avons également eu à cœur de défendre le modèle mutualiste. Trop coûteuses, trop politiques, bureaucratiques, pas assez contrôlées... nombreuses sont les idées reçues qui collent à la peau des mutualités. Nous avons été présents tous l'été afin de déconstruire ces stéréotypes.
- Notre volonté de nous engager dans la défense des politiques de santé et dans la lutte pour plus de justice sociale s'est illustrée au travers d'une campagne d'informations sur la plus-value des mutualités. Le modèle mutualiste est le seul modèle qui permette de garantir la proximité, la solidarité et la démarchandisation des soins.
- Toutes ces actions menées durant cette année, ont été riches en rencontres et débats.

Nous avons aussi eu à cœur, lors de ces rencontres avec différents publics, de rappeler à la fois nos recommandations en matière de politique de santé et les grandes priorités de notre Mémoire, mais aussi les prises de position de notre réseau associatif et sociosanitaire.

Enfin, ces moments d'échanges ont permis de soutenir la diffusion de la campagne Soralia de sensibilisation aux dangers de l'extrême droite.





Quelques événements 2024



- Le beau vélo de Ravel
- Manifestation du non-marchand
- Actions de terrain - Plus-value des mutualités
- L'Agora
- Les Assises
- Ronquières Festival
- Les 20 km de Bruxelles
- ...



Activités des Services Support

ETM

L'asbl Solidaris Energie, Travaux, Marchés publics a été créée en décembre 2016.

L'asbl offre des services de support (centrale d'achats) aux territoires, réseau associatif et réseau socio-sanitaire.

Elle les accompagne dans la passation des marchés publics communs aux différents territoires, la passation des marchés publics pour les asbl du réseau associatif et socio-sanitaire.

Elle les accompagne également dans leurs projets immobiliers et projets énergétiques.

En 2024

- Dossier Autonomis : nous avons procédé à la passation des marchés travaux pour les projets de Mouscron et de Charleroi et avons accompagné, dans le cadre de notre mission de maîtrise d'ouvrage déléguée, la Société coopérative « Quartier des Solidarités » dans leur prise de décisions.
- Nous avons démarré le chantier sur le site de la maison de repos « Les Jours Paisibles » à Baudour : démolition de l'aile sud. (Mission de délégation maîtrise d'ouvrage pour le territoire concerné).
- Nous avons poursuivi le chantier à Mouscron : démolition et reconstruction d'un immeuble mixte et de parkings situé rue du val, 2 à Mouscron.
- Nous avons poursuivi le chantier sur le boulevard Tirou, 100 à Charleroi. (Mission de délégation maîtrise d'ouvrage pour le territoire concerné)
- Nous avons achevé le chantier de démolition du lieudit « Le Château » à Couvin, asbl Les Rièzes et les Sarts.
- Dossier Maison de repos « Les Jours Paisibles » à Baudour : levée des remarques liées à la réception provisoire de la rénovation et de l'extension de la maison de repos et de sa Résidence services (mission Maîtrise d'ouvrage déléguée).
- Nous avons démarré les études d'aménagement des abords à la maison de repos « Les Rièzes et les Sarts ».
- Ouverture de chantier « Guillemins » : nous avons démarré les travaux de parachèvement pour l'agence, médecins conseil et Point de Mire (mission d'ouvrage déléguée).
- Nous avons poursuivi l'étude de projet avec l'architecte dans le cadre de la démolition et la reconstruction du CPF de Spa.
- Nous avons achevé le chantier d'aménagement et de transfert de l'agence de Ste Walburge et St Nicolas sur Liège.
- Nous avons achevé le chantier relatif au remplacement de châssis bâtiment principal St Servais, bâtiment Philippeville et bâtiment rue. J. Billiard.
- Dossier « AAG » : rénovation des sanitaires, du couloir, d'un local à poubelles et de la cafétéria du bâtiment chaussée de Mons, 228 à Tubize. Nous avons procédé à la passation des marchés Auteur de Projet et désamiantage en vue des travaux à réaliser.
- Dossier « AAG » : le chantier d'aménagement de l'agence place Alphonse Bosch 25 à Wavre est terminé. Notre mission de maîtrise d'ouvrage déléguée est achevée.
- Dossier « AAG » : déconstruction toiture parking de la CSD chaussée de Bruxelles, 5 à Wavre : les études sont en cours de réalisation.

- Dossier « L'Ouvroir » : nous avons réalisé une étude de faisabilité dans le cadre de la rénovation complète d'une nouvelle implantation de l'asbl. La direction a décidé d'abandonner le projet.
- Dossier Namur : nous travaillons à l'élaboration d'un Master plan pour le territoire de Namur et avons attribué la mission complète à un auteur de projet.
- Dossier Siège Philippeville : nous avons mené une réflexion visant les améliorations énergétiques du bâtiment. Il a été décidé de ne pas poursuivre ce projet au vu des nombreuses contraintes techniques.
- Dossier « AFF » : nous entamerons une réflexion sur la transformation du bâtiment « Auto-Ecole ».
- Passation et conclusion de 22 Marchés Publics de services, fournitures et travaux (19 MP + 3 FM).
- Diverses missions de conseils et assistance dans les matières liées à l'énergie, aux travaux et aux Marchés Publics.
- Nous travaillons à la mise en œuvre de la nouvelle politique de transition énergétique.
- Dossier Charleroi : nous mènerons une réflexion quant à l'utilisation future du bâtiment Avenue des alliés, 2 à Charleroi.

En 2025

- Dossier Autonomis : nous poursuivons la mission de Maîtrise d'Ouvrage Déléguée pour la Société coopérative « Quartier des Solidarités » à la suite de l'obtention des subsides dans le cadre du projet « Création d'habitats inclusifs et solidaires ». Le Quartier des Solidarités a finalement décidé d'abandonner le projet de Mouscron pour des questions d'exigences urbanistiques, financières et de rentabilité. Seul le projet pour Charleroi sera mis en œuvre.
Ouverture du chantier pour le projet HIS sis bd. J. Bertrand à Charleroi le 31 mars. La fin de l'exécution des travaux et la réception provisoire est programmée le 30 septembre 2026 au plus tard sous peine de non-attribution du solde des subsides à percevoir.
- Nous poursuivons le suivi de chantier au bd. Tirou à Charleroi et procéderons à la réception provisoire.
- Nous poursuivons, achèverons et procéderons à la réception provisoire du chantier d'aménagement des



abords de la maison de repos Les Rièzes et les Sarts à Couvin.

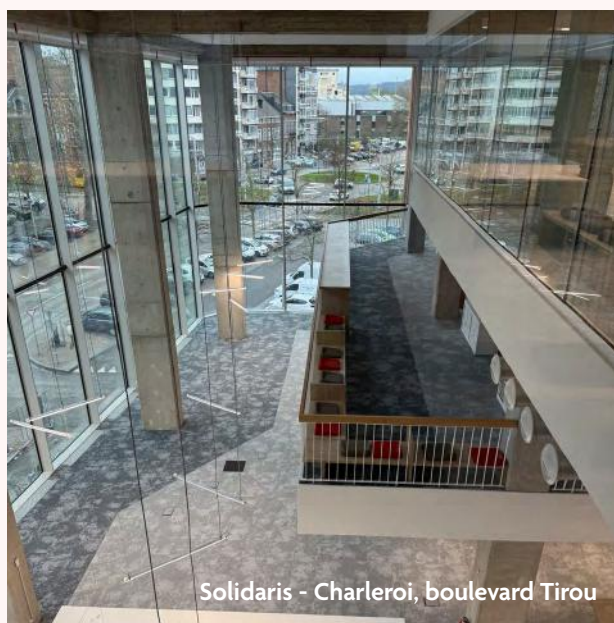
- Dossier « Les Jours Paisibles » : aménagement des abords : nous poursuivons l'étude du projet avec l'architecte.
- Ouverture de chantier de démolition et reconstruction du CPF de Spa sous condition d'obtention du permis de bâtir bien compliqué à obtenir.
- Ouverture de chantier « AAG » : rénovation des sanitaires, du couloir, d'un local à poubelles et de la cafétéria du bâtiment chaussée de Mons, 228 à Tubize.
- Dossier « AAG » : déconstruction toiture parking de la CSD chaussée de Bruxelles, 5 à Wavre : étude, MP et ouverture de chantier.
- Dossier « AAG » : rénovation agence de Jodoigne : nous réaliserons une étude de faisabilité.
- Dossier Namur : nous travaillerons à l'élaboration d'un Master plan pour le territoire de Namur qui aura plusieurs objectifs :
 - ◊ Rationaliser les espaces ;
 - ◊ Augmenter le bien-être du personnel ;
 - ◊ Améliorer les performances énergétiques en lien avec la transition énergétique et l'emprunte carbone.
- Dossier « AFF » : nous entamerons une réflexion sur la transformation du bâtiment « Auto-Ecole »
- Dossier Charleroi : nous mènerons une réflexion quant à l'utilisation future du bâtiment Avenue des alliés, 2 à Charleroi
- Nous travaillerons à la mise en œuvre de la nouvelle politique de transition énergétique ;
- Nous poursuivons la gestion et la rédaction de MP en coordination avec la Centrale d'achat et marchés publics SW.



Optique Point de Mire - Guillemins



Parking R&S



Solidaris - Charleroi, boulevard Tirou

Marketing

Cette année, notre direction a été particulièrement investie, en collaboration avec les directions communication et IT, sur le volet digital avec la réalisation du rapport digital qui regroupe toutes nos données en la matière mais aussi avec l'évaluation et l'amélioration du site internet et du site connecté (benchmark, user tests, etc.).

Quelques réalisations marquantes, en 2024

- Nous avons exploré les données IGED pour développer des indicateurs back office à l'instar de ce que nous réalisons sur les contacts (CRM),
- Nous avons lancé notre nouvelle plateforme d'epanel pour les enquêtes sociétales (Tonavis.be),
- Nous avons travaillé sur la santé mentale pour soutenir les revendications politiques de Solidaris sur ce plan.

En 2025



Notre 16^{ème} Thermomètre interrogera le lien entre travail et

santé pour les Belges francophones via une enquête-miroir entre les travailleurs, les personnes au chômage et en incapacité ainsi que les médecins du travail. Il soutiendra notre positionnement politique sur cette thématique.

La prochaine enquête affiliés/non affiliés questionnera l'image des différentes mutualités belges francophones auprès du grand public.

Notre Direction Marketing intégrera les collègues marketing des territoires et redéfinira sa raison d'être pour mieux accompagner Solidaris Wallonie sur ses grands chantiers.

En particulier, nous participerons à la construction de la vision de la proximité, de l'assurance complémentaire et à celle du démarchage commercial.

Nous poursuivrons l'analyse détaillée des mutations avec un plan d'actions et de recommandations pour soutenir Solidaris Wallonie dans la progression de son effectif.

Solidar'IT

Finalisation de la fusion SW

- IVR HelpDesk BackOffice pour les services (2024) :
 - ◊ Soins de santé
 - ◊ Indemnités
 - ◊ Remboursement
 - ◊ Population
 - ◊ Médical
- Mettre en place un Contact Center unifié avec une seule et même structure tout en gardant une certaine autonomie au niveau des territoires

Poursuite des objectifs Horizon

- Optimisation de la gestion des incidents 'Chantier bien-être'
- Uniformisation des courriers, digitalisation accrue et réduction des coûts grâce à l'utilisation du Mail ID
- Poursuite de l'évolution de l'application mobile et de l'écosystème digital
 - ◊ Intégration des sinistres dans l'app
 - ◊ Nouvel eMut
 - ◊ Développement d'un Chatbot en collaboration avec VIT
 - ◊ Consultation et téléchargement de la CEAM en vue de diminuer les envois postaux
- Investissement sur les projets iShare et Modèle prédictif de traitement des données affiliés
- Formulaire AC en ligne et paiement semi-automatique
- Standardisation des procédures et du matériel
- Elaboration du catalogue de produits et services SIT : Accueil - Catalog - SolidarIT - Confluence
- Amélioration de la gestion et sécurité des données relatives aux questions GDPR
- Naissance de l'applicatif Activ'Jeunes SW

Poursuite du plan d'évolution et de rationalisation des systèmes informatiques « Switch »

- Démantèlement des systèmes fédéraux spécifiques (First et AS400 315)
- Poursuite de la réécriture de l'application SMA (NAG)
- Décommissionnement du mainframe de Liège (Objectif 2030)
- Réécriture de l'application Drivemut (anciennement AS400)
- Migration IRIS

Activités des Ressources Humaines

La Direction Ressources Humaines est un partenaire incontournable de la stratégie de l'entreprise pour anticiper et répondre de manière optimale aux besoins de son personnel.

Composition

Sous la supervision de deux Directeurs Ressources Humaines SW, la Direction Ressources Humaines se compose de 7 pôles d'activités :

- **Le développement organisationnel** : accompagnement et facilitation de la réflexion stratégique de l'entreprise et du management.
- **Le développement individuel** : développement des stratégies et des outils liés au développement des compétences individuelles et collectives
- **Sourcing, recrutement & sélection** : développement des stratégies et des outils liés à la recherche et au recrutement de nouveaux collègues.
- **Bien-être** : développement des stratégies et des outils liés aux objectifs de bien-être de l'entreprise.
- **Administration du personnel & Payroll** : gestion des dossiers des membres du personnel et paiement des salaires.
- **Exploitation des données RH** : développement des stratégies et des outils liés aux process et analyse des données RH soft et hard – conseils.
- **Juridique** : développement des stratégies et des outils liés à la législation sociale, du travail et fiscale – conseils/formation.

Réalisations marquantes en 2024

- Outil de paie unique au 1^{er} janvier 2024 pour la mutualité. Phase préparatoire et migration vers l'outil de paie unique qui sera en application au 1^{er} janvier 2025 pour le Réseau.
- Création de la 6^{ème} UTE Solidaris Wallonie
- Migration du réseau sur le nouveau système d'enregistrement du temps de travail (Prime Time)
- Classification de fonction
- Académie Solidaris : 1^{ère} nomination de Business Analyst
- Elections sociales 2024
- Indicateurs RH commun : ETP, entrées/sorties, démographie, budget ...
- Elaboration d'une politique de gestion de l'absentéisme commune.
- Accompagnement du projet d'entreprise
- Accompagnement migration Office 365
- Elaboration de nouveaux trajets de formation
- Nouvelle procédure de recrutement
- Update juridique RH

Evolution de l'effectif au niveau de Solidaris Wallonie en 2024

	30/03/2024	30/06/2024	30/09/2024	31/12/2024
Nombre total	1775 ♂ 444 ♀ 1331	1781 ♂ 447 ♀ 1334	1800 ♂ 448 ♀ 1352	1781 ♂ 449 ♀ 1332
Front Office	617 ♂ 107 ♀ 510	611 ♂ 106 ♀ 505	620 ♂ 104 ♀ 516	602 ♂ 105 ♀ 497
Back Office	760 ♂ 150 ♀ 610	769 ♂ 153 ♀ 616	773 ♂ 152 ♀ 621	768 ♂ 149 ♀ 619
Support	398 ♂ 187 ♀ 211	401 ♂ 188 ♀ 213	407 ♂ 192 ♀ 215	411 ♂ 195 ♀ 216

En 2025 nous poursuivrons :

- Mise en œuvre du nouveau logiciel AFAS
- Mise en place d'un nouveau système harmonisé d'accès aux bâtiments
- Mise en production du nouveau logiciel de paie pour le réseau
- Elaboration d'une nouvelle politique salariale
- Mise en place du nouveau Cycle de Développement Annuel
- Suivi accompagnement dans le cadre de la nouvelle politique d'absentéisme
- Nouvelle vision du Management
- Administration du personnel : documents standardisés
- Attractivité et mobilité interne
- Plan d'accompagnement au changement - Solidaris Wallonie 2.0
- Développement d'indicateurs Qualité de vie au travail pour Solidaris Wallonie
- Agrément Centre de Ressources Handicap et Sexualité
- Académie Solidaris : parcours Product owner

Ecosystème Politique

Solidaris s'est doté d'un écosystème politique renforcé et complémentaire afin de co-construire nos messages politiques, notre stratégie et de renforcer la militance au sein de notre organisation.

Bureau politique

Objectifs

- Valoriser le travail politique de terrain réalisé par les services et territoires ;
- Sensibiliser aux enjeux politiques et sociaux en matière de santé ;
- Débattre de sujets politiques et d'actualité ;
- Partager des informations liées à l'actualité politique et sociétale ;
- Définir et construire des positionnements et messages politiques ;
- Valider certaines orientations politiques (internes et/ou externes) de Solidaris.

En 2024 , voici quelques thèmes abordés :

- Endométriose / Etude Dépression du Post-Partum /
- Présidence belge de l'Union européenne / Austérité européenne / Programmes politiques en vue des élections de juin / Analyse des Déclarations Politiques région Wallonne et Communautaire / Elections juin 2024 : présentation des éléments institutionnels et des résultats des élections

- Malades de longue durée
- Médicaments
- Accords et conventions INAMI / Rapport report de soins / Accords et convention 2024-2025 / Pénurie du personnel de soins / Financement de la sécurité sociale => économies
- Centre Référent Sexualité et Handicap : Aditi Wallonie
- Rapport 4^{ème} vague – Fondation Ceci n'est pas une crise
- Journée internationale des droits des femmes (8 mars)

Comité stratégique

Objectifs

- Organe de réflexion chargé de la préparation des objectifs stratégiques et des axes de développement à moyen et long terme ;
- Veille à faire le lien entre ses recommandations et les actions entreprises ou à entreprendre au sein de Solidaris ;
- Aborde les principaux défis auxquels cette dernière est confrontée et aide à orienter la politique qu'elle mène.

En 2024, le comité stratégique a poursuivi ses travaux, notamment sur la rédaction et consolidation d'un texte fondateur reprenant la vision des soins de santé Solidaris pour la prochaine décennie intitulé "SOINS DE SANTÉ, LE BESOIN D'AUTRE CHOSE..." .

Cellule citoyenne

Objectifs

- Cartographie : identifier les projets existants ou passés développés par les territoires et qui répondent à des besoins identifiés des affiliés ;
- Monitoring : faire remonter les préoccupations des affiliés et pouvoir y répondre par notre action/services mutualiste/s ou comme corps intermédiaire dans nos revendications politiques ;
- Incubateur : sur base du monitoring ou suite au travail des autres espaces de l'écosystème (Assises, bureau politique, instances, agora...), réunir des affiliés ou citoyens pour entendre directement leur vécu par rapport à une situation précise mais aussi pour élaborer avec eux des pistes de solutions et d'actions à mettre en œuvre.

Nos principales actions en 2024

Réalisation d'une évaluation du Projet par les membres et les secrétaires généraux

Nous avons fait évaluer le projet Cellule Citoyenne (méthode des 6 chapeaux) par nos membres ainsi que par la direction pour nous améliorer en permanence. Cette démarche d'évaluation a permis de réajuster nos pratiques et d'assurer une cohérence avec les attentes des parties prenantes.

Structuration des retours de terrain et circulation de l'information

Un travail de fond a été mené pour structurer les retours de terrain par thématiques et les diffuser dans les différents écosystèmes de Solidaris (direction, memorandum, bureau politique, réseau associatif et sanitaire, ...). Chaque cellule territoriale a été reçue par le Comité de direction territorial afin de présenter son travail et des éléments exprimés par les affiliés lors des actions dans les points de contact qui concernent directement la proximité du territoire.

Par exemple, une synthèse a été réalisée et partagée en interne en fonction des priorités identifiées :

- Parentalité pour la CSD.
- Numérique pour Liage et l'Observatoire Social.
- Idées d'amélioration des services pour la direction avec un focus sur la thématique « proximité/numérique »



- Valorisation du travail pour la communication politique.
- Brochure « Plus-value des mutualités »

Cette structuration permet d'alimenter les projets en cours avec des données issues directement des citoyens, renforçant ainsi la pertinence et l'impact de nos actions. Nous avons également constitué une liste de citoyens prêts à s'impliquer davantage sur la thématique qui leur tient à cœur.

Le travail de la Cellule a également été présenté à l'Assemblée Générale de Solidaris Wallonie afin de leur présenter des thématiques phares ressorties de nos actions mais aussi plus globalement pour leur présenter la Cellule Citoyenne et son évolution depuis la fusion.

Formation des membres de la cellule à « l'écoute active »

Dans une démarche d'amélioration continue, nous avons organisé une journée de formation à « l'écoute active » destinée aux membres de la cellule. Cette session avait pour objectif de renforcer leurs compétences en matière d'accueil et d'analyse des témoignages citoyens, en leur fournissant des outils concrets pour structurer et valoriser les retours de terrain. Les participants ont pu échanger autour des meilleures pratiques et travailler sur des mises en situation afin d'affiner leur posture et leur capacité d'analyse.

Contribution aux actions de Solidaris

Nous avons aussi eu l'occasion de participer à des événements organisés par le réseau associatif et Solidaris (journée des droits de la femme, stand sur les marchés avant les élections, ...). La Cellule Citoyenne SW a également tenu un stand lors des Assises, une occasion précieuse pour interagir avec les participants et recueillir leurs réflexions sur les thématiques prioritaires. Ces échanges ont nourri le comité d'organisation des Assises.

Coordination des événements sociétaux de Solidaris

Sous l'impulsion de Jean-Pascal Labille, une réunion de coordination a permis d'identifier la thématique « santé et travail » comme priorité pour 2025 et de repenser nos différents événements en lien avec nos objectifs politiques, en tenant compte des résultats des élections mais aussi des restrictions budgétaires. Nous avons transmis les réflexions issues de nos échanges avec les citoyens, notamment sur leurs attentes et la perception

de la communication actuelle autour de « santé et travail ». Cette thématique constituera une opportunité stratégique pour proposer des actions concrètes et pertinentes, des rassemblements/événements, en cohérence avec les besoins du terrain ainsi qu'avec les besoins du PEPS, du réseau et du Bureau Politique.

Mise en Place du Tableau «Canal des Remontées»

Suite à notre évaluation interne et aux retours des directions, nous avons structuré un tableau intitulé « Canal des Remontées ». Cet outil a pour vocation de voir comment nous pouvons transmettre au mieux les informations récoltées lors de nos actions de terrain vers l'écosystème de Solidaris.

Objectifs du tableau :

- Identifier les destinataires pertinents pour chaque information.
- Définir la fréquence optimale des rencontres inter-écosystèmes.
- Clarifier les objectifs et l'impact attendu des remontées d'informations.

Assises

Objectifs

- Espace d'échanges et de débats ;
- Détermine les fondations de notre action et les projets à accomplir en impliquant travailleurs et affiliés ;
- Les faire vivre tout au long de l'année (suivi des projets/présentations/débats) ;
- Lieu de synthèse des productions de l'écosystème politique.

En 2024, les Assises se sont déroulées le jeudi 18 et le vendredi 19 avril au Business Center Ecolys à Suarlée-Namur avec comme thème : « Réenchanter la démocratie ! »

A l'approche des élections de juin, nous avons voulu redonner sens à la démocratie. Contre les passions tristes qui rongent notre démocratie (le repli sur soi, l'obsession identitaire et sécuritaire, le rejet de l'autre), nous cultivons nos passions joyeuses : liberté, égalité, solidarité.

Pour ce faire, 2 débats ont été organisés en matinée :

- Le social, ça coûte ou ça rapporte ?
- Participer, s'engager, se mobiliser

L'après-midi, les quelques 500 collègues se sont répartis dans les différents ateliers organisés tels que :

Voter c'est décider / Le sexisme ? c'est pas not'genre / Consultation populaire / Débats mouvants / Décoder les fakes / Exercice de la démocratie locale participative / lecture collective du dernier rapport de la fondation « Ceci n'est pas une crise »

La soirée du 18 avril, nous avons organisé un débat intitulé « Votre santé mérite le meilleur » ouvert au grand public. Nous souhaitons, à travers ce débat, décoder les propositions des partis démocratiques, en présence d'un représentant de chaque parti. L'occasion pour les citoyens de poser leurs questions en vue des élections.



Agora

Trois axes :

- La formation politique des collègues, des membres des instances du groupe Solidaritis et des associations partenaires des Solidarités ;
- La CASA : un espace partagé avec la FGTB Wallonne dans lequel nous visibilisons notre rôle de corps intermédiaire ;
- La Radio : c'est un espace de débats qui fédère les associations partenaires des Solidarités autour d'enjeux communs.

Objectifs

- Former aux enjeux sociétaux et établir des liens avec nos missions premières ;



- Proposer des espaces d'échanges et de débats au sein du Festival des Solidarités ;
- Jouer notre rôle de corps intermédiaire et visibiliser nos luttes en faveur de la justice sociale, démocratique et environnementale ;
- Se positionner en interne et en externe comme un acteur incontournable des politiques de santé et de sécurité sociale ;
- Fédérer autour de combats communs les collègues, les membres des instances du groupe Solidaris et les associations partenaires des Solidarités.

L'édition 2024 s'est déroulée dans le Magic Mirror sur le site des Solidarités. Une matinée culturelle a été organisée pour plus de 500 collègues du groupe Solidaris avec une pièce de théâtre intitulée « Apnée » de la compagnie Esquifs sur la problématique du surendettement. Cette thématique a permis d'identifier les leviers en tant que collègues du groupe Solidaris et visibiliser les services et actions que nous proposons en la matière.



Réseau Solidaris

Solidaris Wallonie propose bien plus que des services aux affiliés. **Notre mutualité dispose d'un réseau associatif et sociosanitaire qui répond aux attentes de publics variés.**

Socioculturel

Esenca



Cette année, notre asbl s'est particulièrement investie dans les projets suivants :

- Esenca a continué à défendre les droits des personnes en situation de handicap, de maladie grave, chronique et invalidante et lutte activement contre le non-recours aux droits. Cette année, le service Handydroit® a récupéré 199 353,15 € d'arriérés, au bénéfice direct des personnes concernées !
- En fin de mandature communale, Esenca décerne le label Handycity® aux communes qui se sont engagées pour l'inclusion des personnes en situation de handicap tout au long de leur mandat. 76 communes ont été labellisées Handycity® en Fédération Wallonie-Bruxelles. Un projet qui a plus que jamais tout son sens, dans les communes qui sont le premier lieu de la vie de la population.

Quelques réalisations marquantes :

- Notre service Handyaccessible a mené une année riche en innovations, notamment en participant à la création d'un guide pour rendre les événements accessibles. Par ailleurs, nos collègues ont conseillé et accompagné les professionnels en matière d'accessibilité plurielle et expertisé de nombreux lieux et événements : festival, musée, circuits vélos, voirie, bâtiments publics, etc. Une expertise technique largement reconnue !
- 2024 a été une année électorale très dense. C'est la raison pour laquelle nous avons mené une large campagne de sensibilisation : « L'inclusion par le vote : soyez le changement ». Cette campagne avait pour objectif de mieux comprendre les enjeux autour de l'exercice éclairé du droit de vote pour toute la population, et tout particulièrement pour les personnes en situation de handicap.

En 2025, nous poursuivons :

- Notre travail politique, via nos mandats, nos productions, nos actions sur le terrain et l'apport de notre expertise à tous les niveaux de pouvoir. La défense d'une société inclusive, accessible et solidaire est plus que jamais d'actualité ! La relance du projet de la Charte communale d'inclusion des personnes en situation de handicap pour la mandature 2024-2030, en vue de la labellisation Handycity® d'un grand nombre de communes en 2030 ! Esenca mène ce projet avec passion et engagement aux côtés des communes afin de les accompagner dans leurs projets. L'inclusion au quotidien dans les communes : un indispensable pour une société inclusive !

Esenca
réseau Solidaires

Handyaccessible



Latitude Jeunes

En 2024, dans le contexte électoral, Latitude Jeunes a œuvré à la constitution de son mémorandum basé sur le vécu et la parole des jeunes, éléments recueillis grâce à un sondage diffusé en Fédération Wallonie-Bruxelles. L'Organisation de Jeunesse a également œuvré à la construction des mémorandums du réseau associatif et de Solidaris.

Faisant suite aux démarches participatives débutées en 2023, l'association a porté à terme le travail amorcé en vue de renouveler son agrément Organisation de Jeunesse à la FWB.

Quelques réalisations marquantes :

- La concrétisation du projet « Demain, on vote » avec les jeunes, et la réalisation de contenus médiatiques sur la thématique des élections, de l'engagement citoyen et de la santé mentale (podcast, photos, vidéo).
- La construction et le déploiement d'une formation au volontariat de gestion à destination des jeunes administrateurs-trices et membres du Secrétariat général et ensuite des associations territoriales.
- La réalisation et la diffusion d'une mallette d'outils pédagogiques traitant des questions de changements climatiques.
- La présence en festivals, et ailleurs, sur deux axes : la réduction des risques en milieu festif et une sensibilisation des publics aux enjeux environnementaux de la fast fashion.

En 2025, Latitude Jeunes s'engagera dans :

- l'évolution du mode de gouvernance du Secrétariat national de l'association ;
- l'élargissement de la formation au volontariat de gestion à destination des travailleurs-euses ;
- le développement d'un pôle politique et plaidoyer, notamment via une participation accrue aux dynamiques politiques associatives et mutuelliste ;
- la redynamisation de son site lasecuestquoi.be ;
- la visibilité de ses activités par le biais de contenus vidéo dynamiques ;
- la contribution au programme « climat scolaire et harcèlement » de la Fédération Wallonie-Bruxelles ;
- le travail autour de la planification et la production de la brochure vacances.



**LATITUDE
JEUNES**
réseau Solidaris

Liages

Cette année, notre asbl s'est particulièrement engagée dans :

- la création d'un outil pédagogique intitulé « L'âge à la carte ».

Créé avec le public suivant les principes de l'éducation permanente, cet outil permettra, via un processus ludique, d'informer sur l'âgisme, de déconstruire les stéréotypes liés à la vieillesse et de se questionner sur son propre rapport à l'avancée en âge.

Accessible tant au grand public qu'aux professionnel-le-s, il verra le jour et sera diffusé largement en 2025.

- la campagne « Quand les seniors s'engagent en politique. Les Conseils Consultatifs Communaux des Aîné-e-s comme outil de démocratie participative. »

Suite au constat du désengagement des seniors concernant la politique, nous avons mené une campagne (via des conférences et la diffusion d'une brochure) qui vise à mettre en avant les lieux où les seniors peuvent faire entendre leur voix, et ce, à un niveau qui les concerne directement : leur commune.

Quelques réalisations marquantes :

- les **deux mémorandums** politiques reprenant les revendications des seniors, récoltées lors de la campagne 2023 ;
- la **brochure** sur les déclarations de volonté anticipées ;
- A Bruxelles et en Wallonie, l'organisation de **plus de vingt Mortels Cafés**, moments d'échange entre seniors autour de la mort ;
- La **conférence** « L'accessibilité des soins de santé en danger » ;
- L'**étude** « Hypersexualisation des jeunes filles et sous-sexualisation des vieilles femmes. A l'intersection de l'âgisme et du sexisme ».

En 2025, nous poursuivrons :

- notre **lutte contre l'âgisme** avec notre compte Instagram militant Laisse Les Rides Tranquilles, des ateliers, des animations et des conférences ;
- la promotion d'une fin de **vie digne et choisie** via les Mortels Cafés et la création d'une nouvelle brochure.



liages
réseau Solidaris

Sofélia – La Fédé militante des Centres de Planning familial solidaires est une structure qui se compose d'un Secrétariat général, de dix-sept Centres de Planning familial et divers autres points de contact présents en Wallonie et à Bruxelles et faisant partie du réseau associatif de Solidaris. Parmi ces dix-sept Centres de Planning familial, neuf pratiquent l'interruption volontaire de grossesse (IVG).

La raison d'être de notre organisation est de garantir à tou-te-s un accès égal à l'information et aux services disponibles en matière de vie relationnelle, affective et sexuelle. La Fédération a pour mission de coordonner et de promouvoir les actions de ses Centres de Planning familial. Notre structure favorise la circulation de l'information et le dialogue entre les Centres et les représente et défend auprès des pouvoirs publics. Pour ce faire, la Fédération est présente dans divers lieux de concertation.

Reconnue par le décret relatif au développement de l'action d'Education permanente dans le champ de la vie associative, notre organisation produit une campagne d'information, de communication et de sensibilisation par an. Nos campagnes mettent en évidence, dans la mesure du possible, selon l'actualité et les besoins du terrain identifiés, les deux thématiques suivantes : **la prévention de toutes les formes de violences et la vie relationnelle, affective et sexuelle (VRAS).**

Sofélia est également le pouvoir organisateur du Centre de Planning familial Soralia de Verviers et du Centre de Planning familial « Willy Peers » situé à Namur. La Fédération prend ainsi en charge la gestion (administrative et financière) de ces deux Centres de Planning familial.

Derrière Sofélia, nous retrouvons :

- SO pour Solidarité : à la base de notre travail et de nos préoccupations.
- FÉ pour Fédération et Féminisme : au cœur de nos motivations, pour coordonner et promouvoir les actions de 20 structures actives en Région wallonne et à Bruxelles. Notons aussi que nous retrouvons le É dans le « FÉ » pour Égalité : maillon essentiel de notre ADN.
- LIA pour la Proximité : comme le lien qui nous unit à Soralia, et comme le lien que nous continuons à construire avec nos publics.

Ces convictions sont chères à notre structure étant donné que nous souhaitons avant tout contribuer à l'essor d'une société inclusive, ouverte à tou-te-s, **peu importe le**

sexe, le genre, l'orientation sexuelle, l'appartenance communautaire, l'âge, le handicap ou la couleur de peau.

Quelques réalisations marquantes de Sofélia en 2024 :

- la défense de ses Centres de Planning familial affiliés auprès des différents pouvoirs subsidiaires et de l'administration ;
- le plaidoyer autour de la mise en œuvre de la généralisation effective de l'EVRAS en milieu scolaire ;
- le travail de lobbying politique pour améliorer l'accès à l'IVG et lutter contre la pénurie de médecins pour la pratiquer ;
- des activités de formation pour les professionnel-le-s de ses Centres affiliés autour des violences et de l'EVRAS ;
- une campagne d'information et de sensibilisation dans le cadre de l'éducation permanente sur les enjeux de l'EVRAS à l'heure du numérique ;
- une implication dans la Plateforme nationale représentative de la société civile belge chargée d'assurer le suivi du Plan d'action nationale de lutte contre les violences basées sur le genre 2021-2025.

En 2025,

- Nous continuerons à défendre le secteur auprès des administrations notamment pour renforcer la généralisation de l'EVRAS et améliorer le financement de nos structures affiliées ;
- Nous continuerons notre rôle de coordination et de support de nos structures affiliées en organisant des journées de formation sur l'EVRAS et la contraception masculine ;
- Nous veillerons aussi à assurer un suivi assidu des dossiers relatifs aux violences basées sur le genre, à l'avortement et à la contraception en vue d'améliorer leur accès via des actions diverses comme des campagnes destinées au grand public, une implication dans des plateformes, des rencontres politiques, des communiqués et dossiers de presse ou encore des publications sur nos réseaux sociaux. .

Soralia

L'année 2024 a été fortement marquée par les élections à tous les niveaux de pouvoir. À cette occasion, Soralia s'est déployée sur le terrain pour sensibiliser les citoyen-ne-s à l'importance du vote et pour défendre la démocratie, face à la montée massive, un peu partout, de l'extrême droite. Le contexte électoral a été le véritable fil rouge de nos actions tout au long de l'année, entre campagne annuelle, productions écrites, communication, animations de proximité, actions de visibilité dans l'espace public.

Quelques réalisations marquantes :

- notre campagne annuelle d'information et de sensibilisation, « Chez nous aussi, ça pourrait arriver », dont le ton volontairement sombre visait à mettre en lumière les risques réels et concrets de la montée de l'extrême droite, au travers d'outils tels qu'une BD, une exposition et d'autres supports de communication papier ou digitale ;
- un déploiement massif, sur le terrain, de notre module d'animation « Voter, c'est décider », qui décrypte le fonctionnement de notre système démocratique, les différents niveaux de pouvoir, la façon dont se déroulent des élections et la déconstruction d'idées reçues relatives au vote et à la politique ;
- des formations politiques donnant à des citoyen-ne-s des clés pour s'impliquer dans la vie politique et citoyenne, par exemple en se présentant aux élections communales. Ces formations se clôturent par un grand rassemblement politique, regroupant tou-te-s les participant-e-s, venant de nos différentes régionales ;
- une soirée de réflexion et de débat sur l'importance des corps intermédiaires « Mutualités, associations, syndicats : stop ou encore ? » ;
- un travail de lobbying politique, au travers de la publication de memoranda reprenant nos revendications, mais aussi d'analyse des programmes de partis et des déclarations de politique générale lors de la formation des gouvernements ;
- un travail de fond d'ampleur autour des conditions de travail dans le secteur de l'accueil extra-scolaire, aussi féminisé que dévalorisé, qui se concrétise par deux études et une conférence-rencontre ;
- la deuxième édition du festival culturel et féministe « À nous la scène ! », stand-up, spectacle d'impro, village féministe, pour aborder sur le ton de l'humour le sujet préoccupant de la santé mentale des femmes ;



- les activités de terrain et de proximité en nombre en Wallonie et à Bruxelles ;
- notre magazine trimestriel Femmes Plurielles, dont les dossiers thématiques portaient en 2024 sur le care, le sport, le logement et les technologies au féminin.

En 2025, nous poursuivrons nos actions et notre programmation, notamment au travers de projets marquants :

- Une campagne annuelle consacrée au stress ressenti par les parents face à la pénurie de places en milieu d'accueil de la petite enfance ;
- Des activités destinées au grand public, aux formes variées et aux thématiques diverses, mais avec toujours comme fil rouge l'importance de la défense de l'égalité entre les femmes et les hommes et la visibilisation des enjeux de genre, plus que jamais nécessaires au vu de la droitisation de notre société ;
- Un travail de fond et d'ampleur consacré à la question des maladies longue durée, alliant deux enjeux ancrés dans l'ADN de Soralia : la santé des femmes et la défense de la Sécurité sociale ;
- La troisième édition de notre festival « À nous la scène », cette année consacrée à la question du temps, au travers d'une programmation culturelle, féministe et engagée ;
- Une présence toujours massive sur le terrain, en Wallonie et à Bruxelles, pour rester une structure incontournable de la proximité avec les citoyen-ne-s.

SORALIA
réseau Solidaris



Sociosanitaire

Fédération des Centrales de Services



Réalisations 2024

DANAE

2024 fut une année dense et décisive dans le cadre de la gestion de notre macro-projet informatique «DANAE».

En effet, nous avons rencontré d'importants soucis de collaboration avec notre prestataire externe de gestion du temps de travail. La décision de rompre le contrat qui nous liait et de réouvrir un marché public fut prise au 1^{er} trimestre 2024. Nous avons donc concentré nos efforts sur ces tâches. Un nouveau prestataire fut choisi au terme d'une procédure de marché public, soit en fin décembre 2024.

Le retard accumulé sur le planning au vu de ce désagrément nous a imposé de revoir notre méthodologie d'implémentation. C'est ainsi qu'en parallèle de la gestion de ce marché public, nous avons fourni le travail nécessaire à découper notre ERP en plusieurs modules permettant ainsi son implémentation séquentielle. Cette méthodologie modulaire nous a permis d'implémenter DANAE dans une deuxième entité en novembre et dans une troisième en décembre. Les implémentations modulaires se poursuivront dès janvier 2025 et s'étaleront de mois en mois.

Aussi, ces implémentations dans des structures autres que la structure pilote initiale (= CSD Liège), nous ont demandé de construire des outils de monitoring et d'auditing adéquats.

Pour répondre à un besoin nouveau, un chantier de gouvernance fut mené en interne. Il s'agissait de mettre

sur pied une première ligne de support, en interne des structures, répondant aux exigences d'une telle organisation tout en s'appuyant sur les ressources humaines préexistantes. Ce nouvel organigramme fonctionnel fut présenté et validé au sein des différentes instances concernées par le projet et a débuté de manière effective en novembre 2024.

SOINS INTEGRES

À l'heure actuelle, différentes réflexions et différents projets sont en cours :

- au fédéral, ils réfléchissent à une nouvelle conception du système de santé, les soins intégrés, pour répondre aux évolutions majeures de notre population (vieillesse et augmentation des maladies chroniques) ;
- au niveau régional, Proxisanté et le PSSI réfléchissent à une nouvelle organisation territoriale des acteurs de la première ligne d'aide et de soins afin d'améliorer le bien-être et la santé de tout un chacun.

Ces projets et réflexions vont avoir un impact important sur notre secteur. C'est pourquoi, la FCSD a suivi et continuera à suivre ce dossier.

En 2024, la FCSD a :

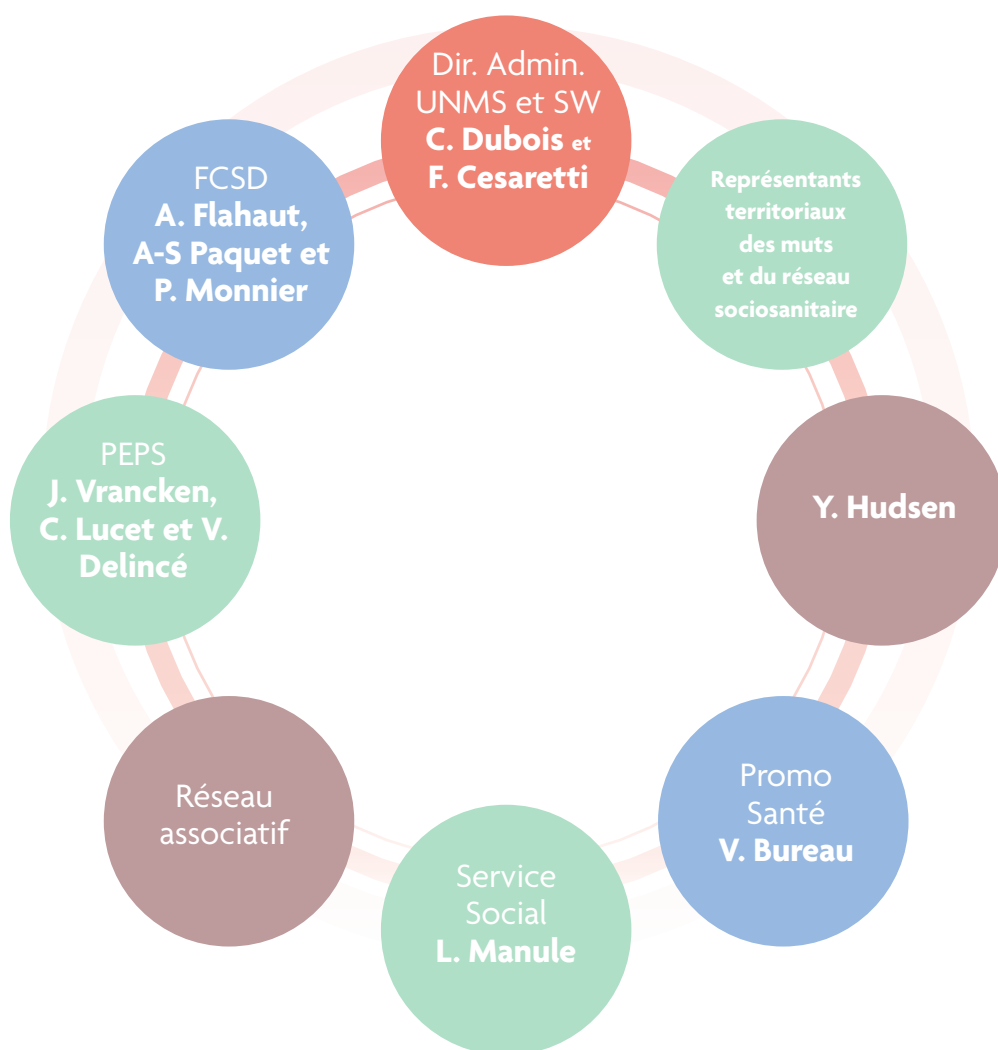
- lancé le GT périnatalité : les Ministres Coppieters et Vandenbroucke souhaitent rendre plus concrets les soins intégrés avant de poursuivre la rédaction des textes législatifs. C'est pourquoi, ils veulent que des projets pilotes basés sur les trajets de soins fédéraux soient testés au niveau des entités fédérées afin de les évaluer et de rédiger les arrêtés d'exécution en fonction des expérimentations.

Au niveau de la FCSD, 3 CSD seront pilotes d'un projet périnatalité et 1 CSD prendra part à un projet périnatalité

- ◊ CSD Centre et Soignies (pilote)
- ◊ CSD Brabant wallon (pilote)
- ◊ CSD Namur (pilote)
- ◊ CSD Bruxelles (partie prenante du projet bruxellois)

- mise en place la coordination soins intégrés en partenariat avec le PEPS. Cette coordination est structurée à deux niveaux :
- méso : 10 groupes de pilotage territoriaux dont un par zone loco-régionale de santé.

Dans chaque groupe, il faut impérativement un représentant soins intégrés issu de la mutualité et un représentant soins intégrés issu du secteur sociosanitaire. Ces deux représentants siégeront également à la coordination au niveau macro (voir ci-dessous).



- participé au groupe de travail décret « Proxisanté » organisé par l'AViQ ;
- participé aux différents groupes de travail visant à rédiger les arrêtés d'exécution :
 - ◊ Instance et Gouvernance
 - ◊ Articulation 1e et 2e ligne de soins

L'ensemble de ces actions se poursuivront en 2025.

MEMORANDUM ELECTIONS 2024

Le travail s'est poursuivi en 2024 lors des Journées annuelles de Réflexion au cours desquelles nous avons déterminé avec nos services membres nos 10 priorités centrales pour le secteur de l'aide et des soins à domicile. Ces priorités nous ont servi de feuille de route lors des négociations pour la rédaction des déclarations politiques des futurs gouvernements et lors des chantiers à venir.

PROJET FSE - AUTONOMIE DE VIE

Suite à l'arrivée de la chargée de projet en avril 2024, les activités FSE (Fonds Social Européen) ont démarré sur le terrain dans le courant du mois de juin 2024.

Trois structures CSD et un service associé ont participé au projet dès son démarrage :

- CSD Namur
- CSD Mons-Wapi +
- CSD Liège (service des gardes à domicile)
- SAFSB

Les prestations mises en place sur le terrain ont pu répondre à des besoins non rencontrés de nos bénéficiaires et ont été multiples et variées, alliant des activités de groupe (thé dansant, repas de Noël, sorties de groupe, activités intergénérationnelles) et prises en charge individuelles (aides durant l'hospitalisation, interventions en MR/MRS, accompagnements au restaurant/salle de sport/excursions...).

Le projet FSE en quelques chiffres :

En 2024, toutes structures confondues, de juin à décembre :

Nombre de **travailleurs** ayant presté une activité FSE

139

Nombre de **bénéficiaires** ayant eu une activité FSE

128

Nombre d'**activités** FSE

417

Nombre d'**heures** FSE

1245



Et la suite ?

Le projet FSE se poursuit en 2025 avec les 5 structures partenaires de 2024 ainsi qu'avec le SAFPA de Verviers et la CSD de Liège (service des aides familiales) qui souhaitent également mettre en place des activités FSE au sein de leur SAFA.

L'équipe projet continuera d'accompagner les SAFA partenaires en collaboration avec l'AViQ.

PARENTALITE

L'objectif de ce projet consiste à proposer un accompagnement global aux familles (parents et fratrie) dès le souhait d'avoir un enfant et jusqu'aux 12 ans de l'enfant. Ce projet permettra :

Pour les services membres de la FCSD :

- Renforcer leur notoriété auprès des professionnels et de ce public;
- Renforcer leur rôle auprès des familles;
- Valoriser les compétences des travailleurs et donner de nouvelles perspectives.

Pour Solidaris :

- Être concurrentiel par rapport aux autres mutualités dans le domaine « parentalité/petite enfance » ;
- Augmenter les affiliations et diminuer les mutations.

Les réflexions ont débuté en 2024 et se poursuivront en 2025.



Un pass dans l'impasse

Un pass dans l'impasse est l'unique structure en santé mentale en **Belgique possédant une expertise dans la prévention du suicide, la détresse des indépendants et les interventions en milieu carcéral.**

Depuis 2008, l'association offre un soutien psychologique et social à toute personne confrontée de près ou de loin à la problématique du suicide, avec des consultations dans 9 sites en Wallonie.

Depuis juillet 2020, elle fournit une écoute bienveillante et une aide à tous les indépendants et entrepreneurs francophones en détresse.

Un pass dans l'impasse a également mis en place un réseau de sentinelles, permettant à tout citoyen sensibilisé gratuitement de détecter la détresse et de déclencher une alerte pour venir en aide à une personne ayant des idées suicidaires ou un indépendant en difficulté.

L'association mène enfin des actions de promotion de la santé mentale pour les personnes détenues dans les prisons wallonnes.

Quelques réalisations marquantes pour l'année 2024 :

Reconnaissance en janvier 2024 comme Centre de revalidation spécifiquement dédié à la prise en charge du suicide en Wallonie.

- 5.668 consultations dispensées en prévention du suicide ;
- 586 patients soutenus en prévention du suicide ;
- 406 nouveaux patients soutenus en prévention du suicide ;
- 272 consultations dispensées pour des indépendants en détresse ;
- 76 indépendants et entrepreneurs soutenus ;
- 2.272 sentinelles actives ;
- 180 alertes déclenchées pour venir en aide à une personne suicidaire ou un indépendant en détresse ;

- 87 formations et sensibilisations données sur les thématiques du suicide et du deuil, ainsi que pour devenir une sentinelle ;
- 3 activités proposées aux personnes détenues ;
- 423 personnes détenues soutenues et présentes aux activités ;
- 1 grande campagne d'affichage dans les hôpitaux et structures médicales.

En 2025 :

- nous poursuivrons nos différentes missions ;
- nous ouvrirons notre 10^{ème} antenne de consultations à Bruxelles ;
- nous renforcerons la mobilisation citoyenne.



Associations territoriales

Au-delà des 7 associations présentes sur l'ensemble du territoire, à savoir Esenca, Liages, Soralia, Sofélia, Latitude Jeunes, Un Pass dans l'Impasse et les Centrales de Services à Domicile, le réseau Solidaris est doté d'un réseau incomparable et répond aux attentes de publics variés.

Voici un aperçu de notre réseau :

Sur l'ensemble des territoires



réseau Solidaris



réseau Solidaris

Brabant wallon



Centre, Charleroi et Soignies



Mons-Wallonie picarde



Liège



Namur






UNMS





Editrice responsable : Sarah de Lianchine, Rue des Dominicaines, 35 - 5002 Namur

Mutualité Solidaris Wallonie
Siège social : Rue des Dominicaines, 35 - 5002 Namur · O.A. 319
www.solidaris-wallonie.be
IBAN : BE74 1325 5339 1307 · n° d'entreprise 0808.995.143
Agent d'assurances agréé par l'OCM sous le n° 3005

facebook.com/solidariswallonie 
instagram.com/solidariswallonie 
linkedin.com/company/solidariswallonie 
youtube.com/solidariswallonie 